



ÍNDICE

1	INTRODUCCIÓN	1
2	CONCLUSIÓN	7



1 INTRODUCCIÓN

En la campaña de medición Short Time llevada a cabo en el presente contrato, se han tomado un total de 55 puntos de medición con tres repeticiones, para los 3 periodos del día considerados.

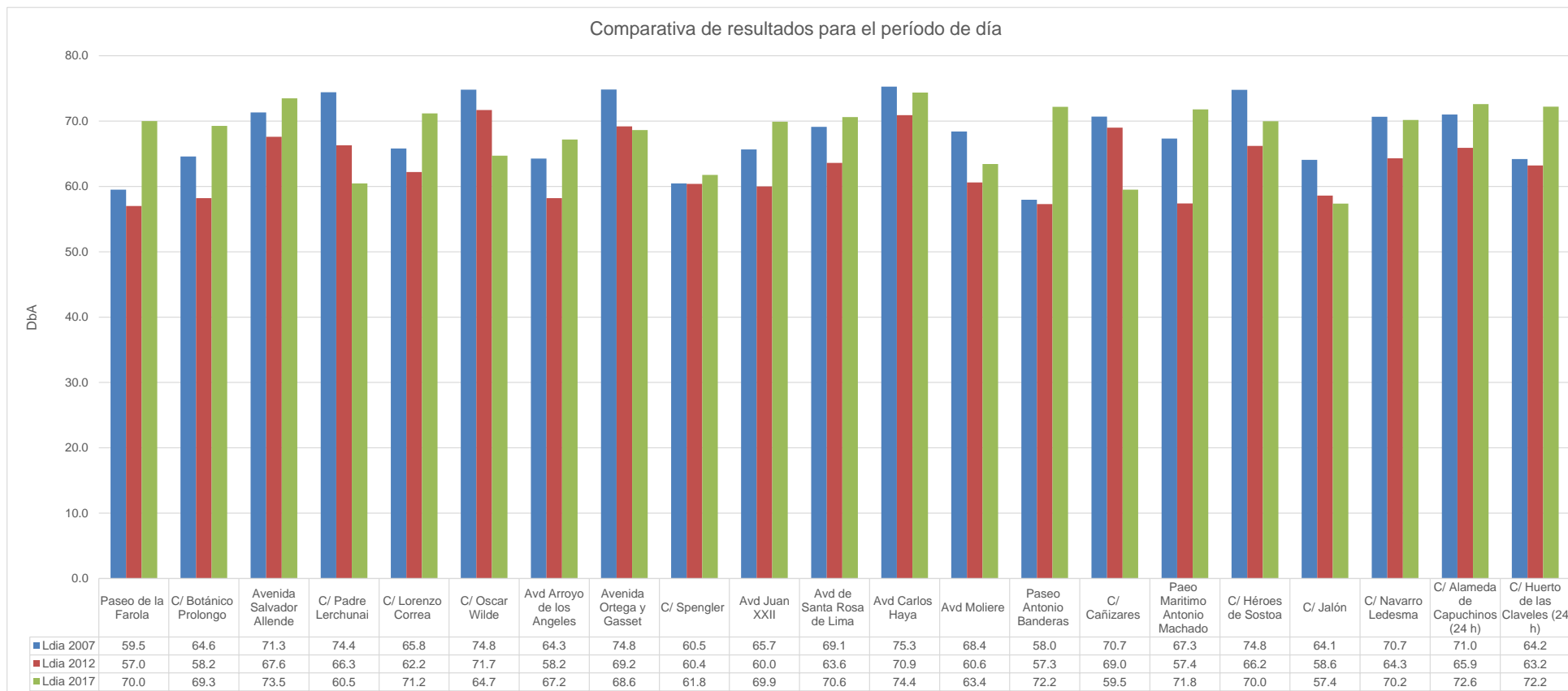
De entre los 55 puntos medidos, un total de 21 coinciden con puntos ya tomados en mapa estratégico de ruido de los años 2007 y 2012.

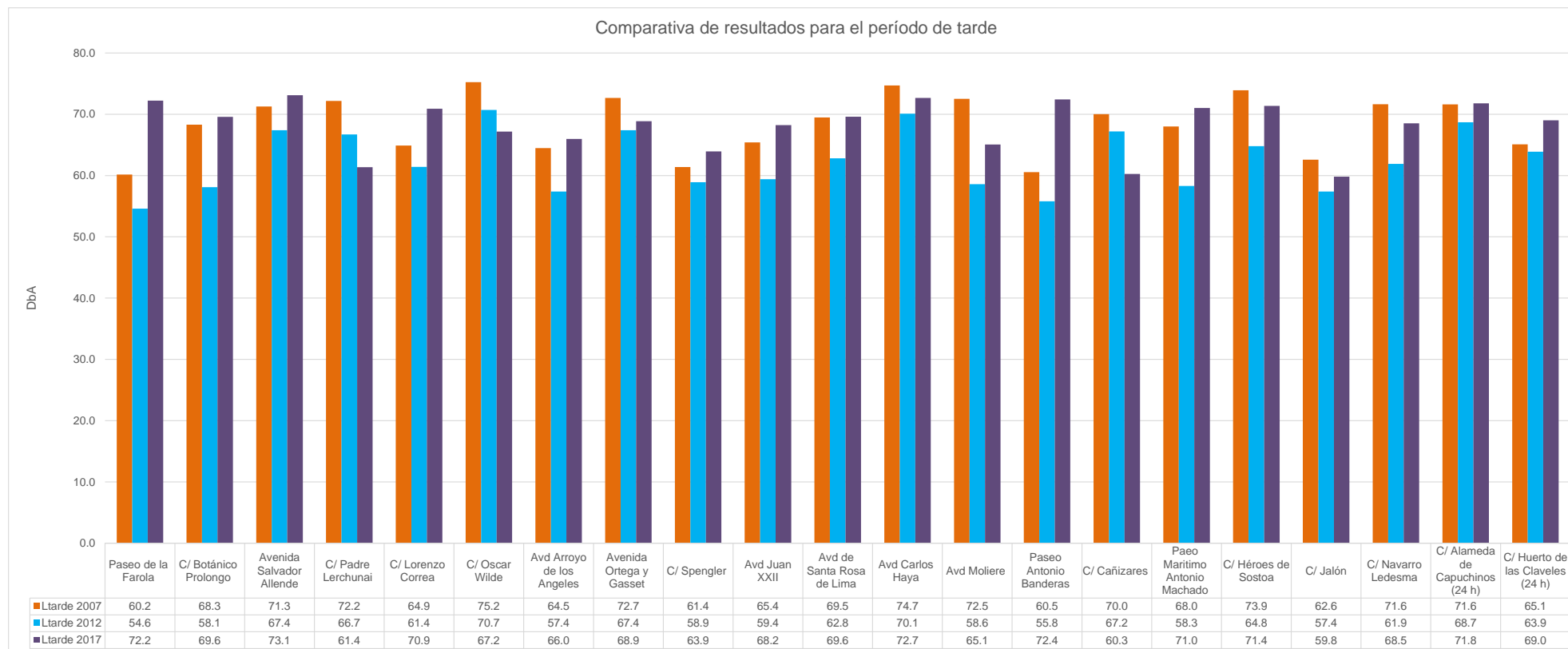
En este anexo, se recogen las variaciones experimentadas en las mediciones Short Time, a lo largo de los últimos 11 años.

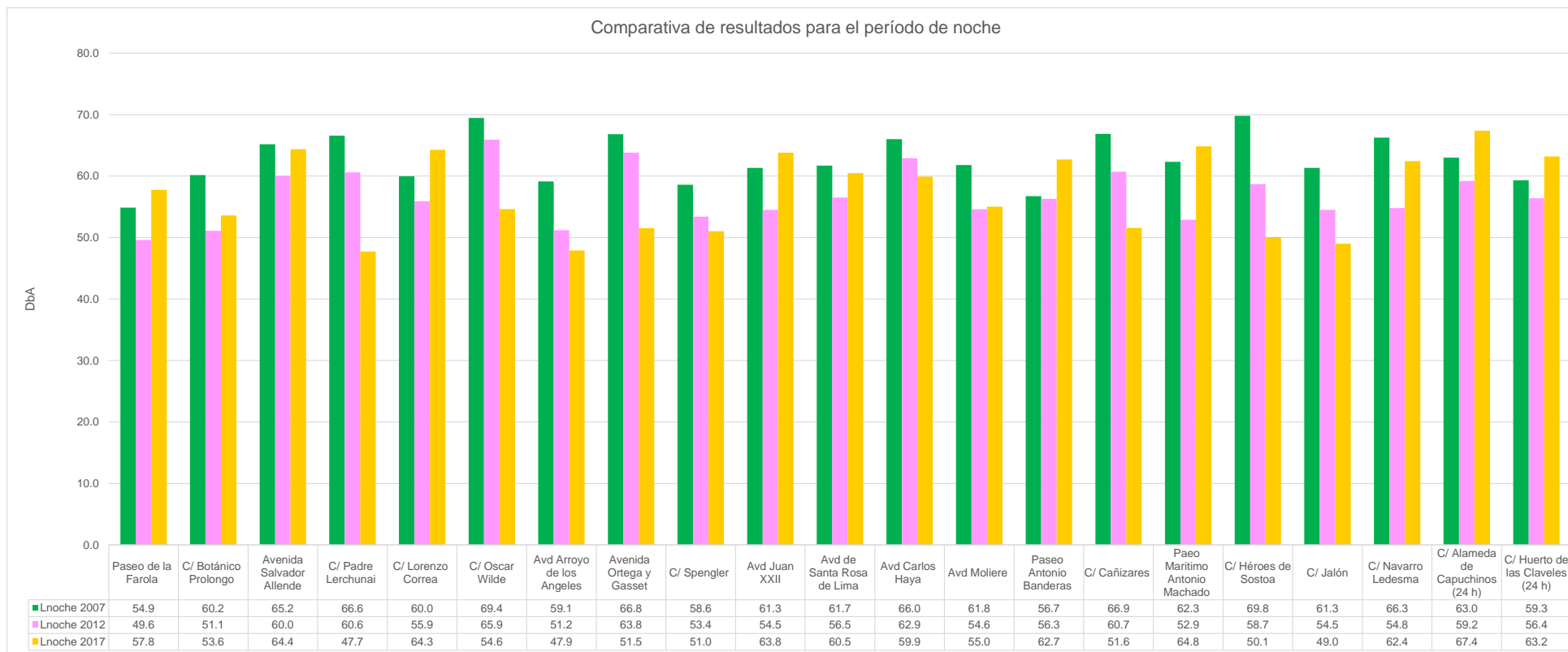
Se incluyen tablas con los dBA obtenidos en cada punto de medición y para los tres años estudiados, así como gráficos de barras; por último, se incluye una tabla resumen con la variación porcentual (incremento o decremento de ruido) experimentada en cada punto.



Dirección	Distrito	Niveles 2007			Niveles 2012			Niveles 2017		
		Ldia 2007	Ltarde 2007	Lnoche 2007	Ldia 2012	Ltarde 2012	Lnoche 2012	Ldia 2017	Ltarde 2017	Lnoche 2017
Paseo de la Farola	2	59.5	60.2	54.9	57.0	54.6	49.6	70.0	72.2	57.8
C/ Botánico Prolongo	2	64.6	68.3	60.2	58.2	58.1	51.1	69.3	69.6	53.6
Avenida Salvador Allende	2	71.3	71.3	65.2	67.6	67.4	60.0	73.5	73.1	64.4
C/ Padre Lerchuna	2	74.4	72.2	66.6	66.3	66.7	60.6	60.5	61.4	47.7
C/ Lorenzo Correa	3	65.8	64.9	60.0	62.2	61.4	55.9	71.2	70.9	64.3
C/ Oscar Wilde	4	74.8	75.2	69.4	71.7	70.7	65.9	64.7	67.2	54.6
Avd Arroyo de los Ángeles	5	64.3	64.5	59.1	58.2	57.4	51.2	67.2	66.0	47.9
Avenida Ortega y Gasset	6	74.8	72.7	66.8	69.2	67.4	63.8	68.6	68.9	51.5
C/ Spengler	6	60.5	61.4	58.6	60.4	58.9	53.4	61.8	63.9	51.0
Avd Juan XXII	6	65.7	65.4	61.3	60.0	59.4	54.5	69.9	68.2	63.8
Avd de Santa Rosa de Lima	6	69.1	69.5	61.7	63.6	62.8	56.5	70.6	69.6	60.5
Avd Carlos Haya	6	75.3	74.7	66.0	70.9	70.1	62.9	74.4	72.7	59.9
Avd Moliere	7	68.4	72.5	61.8	60.6	58.6	54.6	63.4	65.1	55.0
Paseo Antonio Banderas	7	58.0	60.5	56.7	57.3	55.8	56.3	72.2	72.4	62.7
C/ Cañizares	7	70.7	70.0	66.9	69.0	67.2	60.7	59.5	60.3	51.6
Paeo Marítimo Antonio Machado	7	67.3	68.0	62.3	57.4	58.3	52.9	71.8	71.0	64.8
C/ Héroes de Sostoa	7	74.8	73.9	69.8	66.2	64.8	58.7	70.0	71.4	50.1
C/ Jalón	7	64.1	62.6	61.3	58.6	57.4	54.5	57.4	59.8	49.0
C/ Navarro Ledesma	10	70.7	71.6	66.3	64.3	61.9	54.8	70.2	68.5	62.4
C/ Alameda de Capuchinos (24 h)	1	71.0	71.6	63.0	65.9	68.7	59.2	72.6	71.8	67.4
C/ Huerto de las Claveles (24 h)	1	64.2	65.1	59.3	63.2	63.9	56.4	72.2	69.0	63.2







Por último, en la siguiente tabla, se presenta la variación porcentual en cada punto de medición, comparando los resultados del año 2007 con el 2017 y del 2012 con el 2017:

Dirección	Distrito	Comparativa 2007-2017			Comparativa 2012-2017		
		% Variación Ldia 2007-2017	% Variación Ltarde 2007-2017	% Variación Lnoche 2007-2017	% Variación Ldia 2012-2017	% Variación Ltarde 2012-2017	% Variación Lnoche 2012-2017
Paseo de la Farola	2	14.98%	16.72%	5.00%	18.57%	24.41%	14.14%
C/ Botánico Prolongo	2	6.78%	1.83%	-12.24%	15.98%	16.49%	4.66%
Avenida Salvador Allende	2	2.92%	2.50%	-1.26%	7.99%	7.80%	6.79%
C/ Padre Lerchuna	2	-23.06%	-17.60%	-39.48%	-9.64%	-8.69%	-26.96%
C/ Lorenzo Correa	3	7.55%	8.46%	6.69%	12.60%	13.40%	13.02%
C/ Oscar Wilde	4	-15.60%	-12.02%	-27.12%	-10.82%	-5.26%	-20.63%
Avd Arroyo de los Ángeles	5	4.32%	2.25%	-23.43%	13.35%	12.99%	-6.89%
Avenida Ortega y Gasset	6	-9.05%	-5.52%	-29.65%	-0.83%	2.13%	-23.81%
C/ Spengler	6	2.13%	3.97%	-14.79%	2.22%	7.87%	-4.64%
Avd Juan XXII	6	6.06%	4.14%	3.87%	14.16%	12.94%	14.58%
Avd de Santa Rosa de Lima	6	2.10%	0.17%	-2.02%	9.92%	9.77%	6.57%
Avd Carlos Haya	6	-1.22%	-2.78%	-10.19%	4.65%	3.54%	-5.01%
Avd Molire	7	-7.83%	-11.45%	-12.28%	4.46%	9.94%	0.78%
Paseo Antonio Banderas	7	19.67%	16.40%	9.51%	20.60%	22.96%	10.21%
C/ Cañizares	7	-18.81%	-16.16%	-29.63%	-15.97%	-11.50%	-17.70%
Paseo Marítimo Antonio Machado	7	6.23%	4.27%	3.87%	20.06%	17.92%	18.40%
C/ Héroes de Sostoa	7	-6.87%	-3.56%	-39.41%	5.39%	9.21%	-17.24%
C/ Jalón	7	-11.68%	-4.60%	-25.18%	-2.14%	4.06%	-11.22%
C/ Navarro Ledesma	10	-0.71%	-4.52%	-6.13%	8.37%	9.67%	12.22%
C/ Alameda de Capuchinos (24 h)	1	2.20%	0.24%	6.49%	9.23%	4.28%	12.13%
C/ Huerto de las Claveles (24 h)	1	11.08%	5.65%	6.17%	12.47%	7.39%	10.76%
PROMEDIO		-0.42%	-0.55%	-11.01%	6.70%	8.16%	-0.47%

2 CONCLUSIÓN

A la vista de los resultados podemos concluir lo siguiente:

- Analizando los promedios:
 - Respecto al año 2012, el ruido tanto en el periodo de día como en el periodo de tarde se ha visto incrementando en un 7% de media aproximadamente.
 - Respecto al año 2012, el ruido promedio nocturno se ha mantenido estable.
 - Respecto al año 2007, el ruido en los periodos de día y de tarde ha descendido levemente, apenas un 0,5%.
 - Respecto al año 2007, el ruido nocturno ha descendido notablemente, más de un 10%.

Por tanto, en líneas generales, se puede afirmar que el ruido en periodo diurno y de tarde, vuelve a datos del año 2007, en el que la actividad económica en el país, y por tanto, en la ciudad de Málaga era mucho más dinámica de lo que fue en el año 2012, pero como punto positivo, podemos destacar que este incremento de la actividad económica no ha supuesto un incremento del ruido en horario nocturno, ya que éste ha descendido considerablemente respecto al año 2007 y se ha mantenido estable respecto al año 2012.